

Tefal®

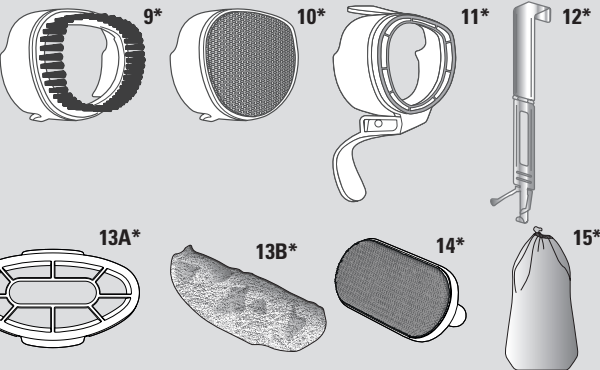
EN
FR
DE
ES
IT
PT
RU
UK
NL
FI
NO
SV
CS
TR
DA
BG
HR
PL
ET
LV
LT
EL
HU
RO
SR
SK
SL
TH
AR



DT81XX
DT82XX

www.tefal.com

PRODUCT DESCRIPTION / DESCRIPTION DU PRODUIT/ PRODUKTBESCHREIBUNG

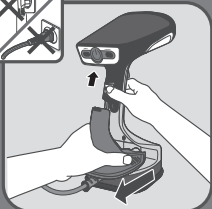


- | | |
|--|--|
| <p>1. EN Control panel : On/off and steam level buttons
FR Panneau de contrôle: Bouton marche / arrêt et de niveau du flux de vapeur
DE Bedienfeld: Ein/Aus- und Dampfstufen-Tasten</p> <p>2. EN Heated soleplate
FR Semelle chauffante
DE Beheizte Bügelsohle</p> <p>3. EN Water tank lock
FR Loquet du réservoir d'eau
DE Wassertankverriegelung</p> <p>4. EN Continuous steam lock switch
FR Interrupteur de verrouillage du flux de vapeur continu
DE Interrupteur de verrouillage du flux de vapeur continu</p> <p>5. EN Steam trigger
FR Gâchette à vapeur
DE Dampftaste</p> <p>6. EN Standing base
FR Base
DE Standfuß</p> <p>7. EN Removable water tank
FR Réservoir d'eau détachable
DE Abnehmbarer Wassertank</p> <p>8. EN Cord exit
FR Sortie du câble
DE Netzkabel</p> | <p>9*. EN Fabric brush
FR Brosse à tissu
DE Stoffbürste</p> <p>10*. EN Steam bonnet
FR Bonnet de protection
DE Dampfhaube</p> <p>11*. EN Crease Attachment
FR Accessoire à plis
DE Faltenbügelaufsatz</p> <p>12*. EN Door hook
FR Door hook
DE Door hook</p> <p>13A*. EN Micro-fiber brush support
FR Support pour brosse microfibre
DE Halterung für Mikrofaserbürsten</p> <p>13B*. EN Micro-fiber
FR Microfibre
DE Mikrofaser</p> <p>14*. EN Lint pad
FR Pad anti-bouloches
DE Flusenpolster</p> <p>15*. EN Travel bag
FR Housse de transport
DE Reisetasche</p> |
|--|--|

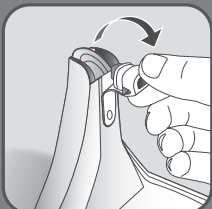
* EN Depending on model / FR selon le modèle / DE Abhängig vom Modell / ES Dependé del modelo / IT A seconda del modello / PT Consoante o modelo / RU В зависимости от модели / UK Залежно від моделі / NL Afhankelijk van het model / FI Mallista riippuen / NO Avhengig av modell / SV Berornde på modell / CS V závislosti na modelu / * TR Modelle bağlı olarak / DA Afhængig af model / BG В зависимост от модела / HR Ovisno o modelu / PL W zależności od modelu / ET Oleneb mudelist/ LV Atkarībā no modeļa / LT Priklausimai nuo modelio / EL Ανάλογα με το μοντέλο / HU Modelltől függően / RO În funcție de model / SR U zavisnosti od modela / SK V závislosti od modelu / SL Ovisno od modela / TH ขึ้นอยู่กับรุ่น / حسب الموديل AR

* EN Depending on model / FR selon le modèle / DE Abhängig vom Modell

1 BEFORE USE / AVANT / VOR GEBRAUCH



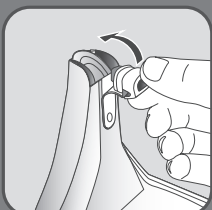
- EN** Unlock and remove the water tank.
- FR** Déverrouillez et enlevez le réservoir d'eau.
- DE** Entriegeln Sie den Wassertank und nehmen Sie ihn ab.



- EN** Remove the water inlet stopper.
- FR** Retirez le bouchon du réservoir d'eau.
- DE** Öffnen Sie die Wassereinfüllöffnung.



- EN** Fill the water tank with untreated tap water.
- FR** Remplissez le réservoir avec de l'eau du robinet non traitée.
- DE** Befüllen Sie den Wassertank mit reinem Leitungswasser.



- EN** Close the water inlet stopper.
- FR** Refermez le couvercle du réservoir d'eau.
- DE** Schließen Sie die Wassereinfüllöffnung.



- EN** Return the water tank to its place on the appliance. Make sure that the water tank is fully set in place and locked.

- FR** Remettez le réservoir d'eau à sa place en le verrouillant sur l'appareil. Assurez-vous que le réservoir d'eau est bien remis en position et verrouillé.

- DE** Setzen Sie den Wassertank wieder auf das Gerät, vergewissern Sie sich, dass er sicher und fest sitzt, und verriegeln Sie ihn.

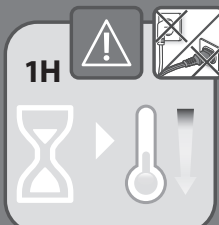


- EN** Hang your garment on a clothes hanger.

- FR** Accrochez votre vêtement sur un cintre.

- DE** Hängen Sie Ihr Kleidungsstück auf einen Kleiderbügel.

2 ACCESSORIES / ACCESSOIRES / ZUBEHÖR



- EN** Before removing or attaching accessories, unplug your appliance and allow it to cool down, for one hour.

- FR** Avant de retirer ou de fixer les accessoires, débranchez l'appareil et laissez-le refroidir pendant une heure.

- DE** Ziehen Sie vor dem Entfernen oder Anbringen der Pads den Netzstecker aus der Steckdose und lassen Sie das Gerät eine Stunde lang abkühlen.



EN The door hook allows to hang your garment for steaming.

FR L'accroche sur porte permet de pendre votre vêtement pour le vaporiser.

DE Mithilfe des Türhakens können Sie Ihr Kleidungsstück zum Dämpfen aufhängen.



EN The fabric brush* opens the weaves of the fabrics for better steam penetration.

FR La brosse à textile* ouvre les mailles des tissus pour une meilleure pénétration de la vapeur.

DE Die Textilbürste öffnet die Gewebe, damit der Dampf besser durchdringen kann.



EN The steam bonnet* protects garments from the heated plate. This accessory must be used for delicate fabrics.

FR Le bonnet de protection* protège les vêtements de la plaque chauffante. Cet accessoire doit être utilisé pour les tissus délicats.

DE Die Dampfhaube* schützt die Kleidungsstücke vor der beheizten Platte. Dieses Zubehörteil muss für empfindliche Stoffe verwendet werden.



EN The crease attachment* is used to press trousers easily. Put your fabric in the space between the two accessory parts. Move the crease attachment in a downwards motion starting from the top.

FR L'accessoire anti-plies* permet de repasser facilement les pantalons. Placez le tissu dans la zone entre les deux parties de l'accessoire. Déplacez l'accessoire anti-plies vers le bas en commençant par le haut.

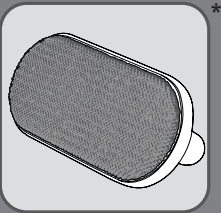
DE Durch den Bügelfaltenaufsatz* lassen sich Hosen leichter bügeln. Legen Sie den Stoff in die Lücke zwischen den beiden Zubehörteilen. Den Bügelfaltenaufsatz von oben nach unten bewegen.



EN The micro-fiber brush* is composed of a support and a micro-fiber. Wrap the micro-fiber around the support, release steam and softly scrub it with up and down movement on the textile in order to remove impregnated dust. When the micro-fiber is dirty, it can be cleaned, please refer to MAINTENANCE section. Never use the support without micro-fiber.

FR La brosse microfibre* est composée d'un support et d'un revêtement microfibre. Enroulez le revêtement microfibre autour du support, libérez la vapeur et frottez délicatement le textile de haut en bas pour éliminer les poussières incrustées. Le revêtement microfibre peut être nettoyé lorsqu'il est sale. Reportez-vous à la section « ENTRETIEN ». N'utilisez jamais le support sans le revêtement microfibre.

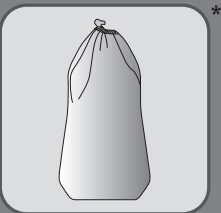
DE Die Mikrofaserbürste* besteht aus einer Halterung und einem Mikrofaserstück. Wickeln Sie das Mikrofaserstück um die Halterung, geben Sie Dampf ab und reiben Sie sie vorsichtig mit Auf- und Abwärtsbewegung auf dem Textil, um tiefsetzenden Staub zu entfernen. Wenn das Mikrofaserstück verschmutzt ist, kann es gereinigt werden, siehe Abschnitt „WARTUNG“. Verwenden Sie die Halterung niemals ohne das Mikrofaserstück.



EN The lint pad* is used to remove animal hair and lint from textiles.

FR Le pad anti-bouloches* peut être utilisé pour éliminer les poils d'animaux et les peluches des textiles.

DE Das Flusenpolster* wird verwendet, um Tierhaare und Flusen aus Textilien zu entfernen.



EN The travel bag* can be used to tidy the appliance. Before using the travel bag, unplug your appliance and allow it to cool down, for one hour.

FR La housse de transport* peut être utilisée pour ranger l'appareil. Avant d'utiliser la housse de transport, débranchez l'appareil et laissez-le refroidir pendant une heure.

DE Der Reisebeutel* kann zum Verstauen des Geräts verwendet werden. Ziehen Sie vor der Verwendung des Reisebeutels den Netzstecker aus der Steckdose und lassen Sie das Gerät eine Stunde lang abkühlen.

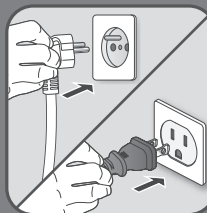
3 USE / UTILISATION / GEBRAUCH



EN Warning : Never steam a garment while it is being worn.

FR Avertissement : Ne vaporisez pas un vêtement lorsqu'il est porté.

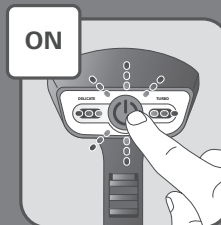
DE Warnung: Dämpfen Sie ein Kleidungsstück niemals, während es getragen wird.



EN Plug-in the appliance.

FR Branchez le câble de l'appareil à une prise secteur

DE Stecken Sie den Netzstecker des Geräts in eine Steckdose.



EN Switch on the appliance.

FR Mettez l'appareil en marche.

DE Schalten Sie das Gerät ein.



EN Wait until the light stops flashing. When the light is steady the appliance is ready to use.

FR Attendez que le voyant cesse de clignoter. Lorsque le voyant est fixe, l'appareil est prêt à être utilisé.

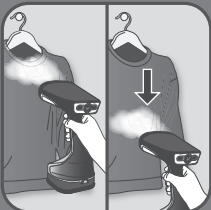
DE Warten Sie, bis das Lämpchen aufhört zu blinken. Wenn das Lämpchen konstant leuchtet, ist das Gerät betriebsbereit.



EN Press the steam button with the appliance facing away from you holding it in a vertical position.

FR Appuyez sur la commande vapeur en orientant l'appareil dos à vous et en le tenant en position verticale.

DE Drücken Sie die Dampftaste, während Sie das Gerät in senkrechter Position von Ihnen weghalten.



EN For optimal use, move the steam jets over your garment from top to bottom.

FR Pour une utilisation optimale, orientez les jets de vapeur vers votre vêtement en effectuant des mouvements de haut en bas.

DE Bewegen Sie den Dampfkopf für optimale Ergebnisse auf dem Kleidungsstück von oben nach unten.



EN Delicate mode : a lower steam output for your most delicate textiles.

FR Mode délicat : un débit de vapeur plus faible pour vos textiles les plus délicats.

DE Feinwäsche-Modus: Geringerer Dampfstoß für Ihre empfindlichsten Textilien.



EN Turbo mode : Ideal for heavy fabrics and to remove the stubborn creases. To activate the boost, push for more than 2 seconds on this button. The boost will last approximately 3 seconds, and cannot be repeated more than 3 times a minute, every 20 seconds.

FR Mode turbo : Idéal pour les tissus épais et pour éliminer les faux plis tenaces. Pour activer la fonction « boost », appuyez sur ce bouton pendant plus de 2 secondes. La fonction « boost » dure environ 3 secondes et ne peut pas être répétée plus de 3 fois par minute, toutes les 20 secondes.

DE Turbo-Modus : Ideal für schwere Stoffe und zum Entfernen hartnäckiger Falten. Halten Sie die Taste zur Aktivierung des Boosts mehr als zwei Sekunden lang gedrückt. Der dreisekündige Boost kann maximal drei Mal pro Minute alle 20 Sekunden wiederholt werden.



EN For continuous steam, lock the steam trigger by pushing the locker switch down. To release it, push it up.

FR Pour obtenir un flux de vapeur continu, verrouillez la gâchette de vapeur en plaçant l'interrupteur de verrouillage vers le bas. Pour le relâcher, placez l'interrupteur vers le haut.

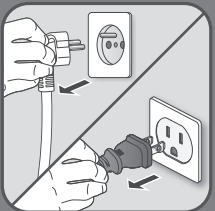
DE Für Dauerdampf betätigen Sie die Dampftaste und schieben die Verriegelung nach unten. Zum Lösen der Verriegelung schieben Sie den Regler nach oben.



EN Press and hold the On/Off button for 3 seconds to switch the appliance off.

FR Appuyez et maintenez le bouton marche/arrêt durant 3 seconde pour éteindre l'appareil.

DE Halten Sie den Ein/Aus-Schalter 3 Sekunden lang gedrückt, um das Gerät auszuschalten.



EN Unplug the appliance.

FR Débranchez l'appareil.

DE Ziehen Sie den Netzstecker.



EN Warning: Never touch the soleplate of the appliance.

FR Avertissement : Ne touchez jamais la semelle de l'appareil.

DE Warnung: Berühren Sie niemals die Bügelsohle des Geräts.

4 **STANDBY/AUTO-OFF MODE / MODE VEILLE / ARRÊT AUTOMATIQUE / STANDBYMODUS/AUTOMATISCHER ABSCHALTMODUS**



EN

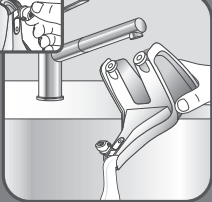
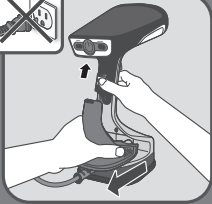
- 1) For your safety, the appliance is fitted either with a standby monitoring system or auto-off system.
- 2) In case of standby system: it is activated after approximately 8 minutes without use. The ON/OFF button flashes slowly. To re-activate it, press the ON/OFF button once and wait to release steam.
- 3) In case of auto-off system: it is shutting off the appliance after approximately 8 minutes without use. To re-activate it, press the ON/OFF button once and wait to release steam.

FR

- 1) Pour votre sécurité, l'appareil est doté soit d'un système de veille, soit d'un système d'arrêt automatique.
- 2) Le système de veille s'active au bout d'environ 8 minutes sans activité. Le bouton MARCHE/ARRÊT se met à clignoter lentement. Pour réactiver l'appareil, appuyez une fois sur le bouton MARCHE/ARRÊT et attendez que la vapeur se libère.
- 3) Le système d'arrêt automatique éteint l'appareil au bout d'environ 8 minutes sans activité. Pour réactiver l'appareil, appuyez une fois sur le bouton MARCHE/ARRÊT et attendez que la vapeur se libère.

DE

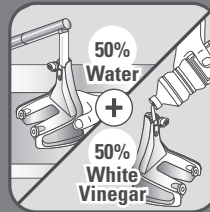
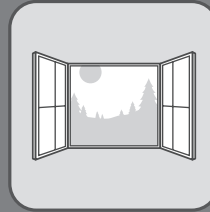
- 1) zu Ihrer Sicherheit ist das Gerät entweder mit einer Standby-Option oder einer Abschaltautomatik ausgestattet.
- 2) bei Standby: Dieser wird nach ca. 8 Minuten im Ruhezustand aktiviert. Der EIN-/AUS-Schalter blinkt langsam. Um den Standby-Modus zu deaktivieren, drücken Sie den EIN-/AUS-Schalter einmal, und warten Sie, bis Dampf freigesetzt wird.
- 3) bei Abschaltautomatik: Das Gerät wird nach ca. 8 Minuten im Ruhezustand ausgeschaltet. Um den Standby-Modus zu deaktivieren, drücken Sie den EIN-/AUS-Schalter einmal, und warten Sie, bis Dampf freigesetzt wird.



5 AFTER USE / APRÈS / NACH DEM GEBRAUCH

- EN** Unlock and remove the water tank.
- FR** Déverrouillez et enlevez le réservoir d'eau.
- DE** Entriegeln Sie den Wassertank und nehmen Sie ihn ab.
- EN** Empty the water tank completely.
- FR** Videz complètement le réservoir d'eau.
- DE** Entleeren Sie den Wassertank vollständig.
- EN** Return the water tank to its place on the appliance. Make sure the water tank is fully set in place and locked.
- FR** Remettez le réservoir d'eau à sa place dans l'appareil.
- DE** Setzen Sie den Wassertank wieder auf das Gerät.
- EN** Wait for an hour for your appliance to cool before storing.
- FR** Attendez une heure pour votre appareil refroidisse avant de le ranger.
- DE** Warten Sie vor dem Wegräumen eine Stunde, bis das Gerät abgekühlt ist.

6 EASY DESCALING / PROCESSUS FAC / EINFACHES ENTKALKEN



- EN** Do this operation in a vented room.
- FR** Effectuez cette opération dans une pièce ventilée.
- DE** Verwenden Sie das Gerät nur in einem gut belüfteten Raum.
- EN** Unlock and remove the water tank.
- FR** Déverrouillez et enlevez le réservoir d'eau.
- DE** Entriegeln Sie den Wassertank und nehmen Sie ihn ab.
- EN** Fill the water tank with 50% water and 50% white vinegar. Do not use other descaling products.
- FR** Remplissez le réservoir d'eau avec 50 % d'eau et 50 % de vinaigre blanc. N'utilisez aucun autre produit de détartrage.
- DE** Befüllen Sie den Wassertank mit einem Gemisch aus 50% Wasser und 50% weißem Essig. Verwenden Sie keine anderen Produkte zum Entkalken des Geräts.



EN Return the water tank to its place on the appliance. Make sure the water tank is fully set in place and locked.

FR Remettez le réservoir d'eau à sa place en le verrouillant sur l'appareil. Veillez à ce que le réservoir d'eau soit bien mis en place et verrouillé.

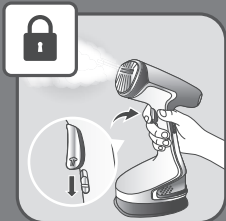
DE Setzen Sie den Wassertank wieder auf das Gerät, vergewissern Sie sich, dass er sicher und fest sitzt, und verriegeln Sie ihn.



EN Plug in and switch on the appliance, then wait until the light stop flashing.

FR Branchez et allumez l'appareil, puis attendez que le voyant cesse de clignoter.

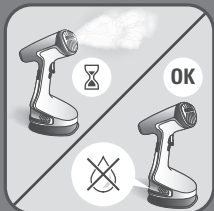
DE Schließen Sie das Gerät an, schalten Sie es ein, und warten Sie, bis das Lämpchen aufhört zu blinken.



EN Put the steam trigger in the locked position thanks to the locker. Place the product on a flat, stable, horizontal and heat resistant surface.

FR Placez la gâchette à vapeur en position verrouillée avec le loquet. Placez l'appareil sur une surface plate, stable et résistante à la chaleur.

DE Verriegeln Sie den Dampfschalter. Stellen Sie das Gerät stets auf einer ebenen, stabilen und hitzebeständigen Oberfläche ab.



EN Allow the appliance to run until the water tank has completely emptied.

FR Laissez l'appareil fonctionner jusqu'à ce que le réservoir d'eau se vide complètement.

DE Lassen Sie das Gerät dampfen, bis der Wassertank vollständig leer ist.



EN Press and hold the On/Off button for 3 seconds to switch the appliance off.

FR Appuyez et maintenez sur le bouton marche/arrêt durant 3 seconde pour éteindre l'appareil.

DE Halten Sie den Ein/Aus-Schalter 3 Sekunden lang gedrückt, um das Gerät auszuschalten.



EN Unplug the appliance and pull the water tank out.

FR Débranchez l'appareil et enlevez le réservoir hors de l'appareil.

DE Ziehen Sie den Netzstecker des Geräts aus der Steckdose und entfernen Sie den Wassertank.



EN Remove the water inlet stopper and fill the water tank with untreated tap water.

FR Ouvrez le bouchon du réservoir d'eau et remplissez le réservoir avec de l'eau du robinet.

DE Öffnen Sie die Wassereinfüllöffnung und befüllen Sie den Wassertank mit reinem Leitungswasser.



EN Return the water tank to its place on the appliance. Make sure the water tank is fully set in place.

FR Remettez le réservoir d'eau à sa place dans l'appareil. Assurez-vous que le réservoir d'eau est bien remis en position et verrouillé.

DE Setzen Sie den Wassertank wieder auf das Gerät und vergewissern Sie sich, dass er sicher und fest sitzt.



EN Plug in and switch on the appliance, then wait until the light stop flashing.

FR Branchez et allumez l'appareil, puis attendez que le voyant cesse de clignoter.

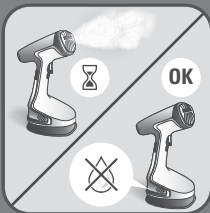
DE Schließen Sie das Gerät an, schalten Sie es ein, und warten Sie, bis das Lämpchen aufhört zu blinken.



EN Put the steam trigger in the locked position. Place the product on a flat, stable, horizontal and heat resistant surface.

FR Placez la gâchette à vapeur en position verrouillée. Placez l'appareil sur une surface plate, stable et résistante à la chaleur.

DE Verriegeln Sie den Dampfschalter. Stellen Sie das Gerät stets auf einer ebenen, stabilen und hitzebeständigen Oberfläche ab.



EN Allow the appliance to run until the water tank has completely emptied.

FR Laissez l'appareil fonctionner jusqu'à ce que le réservoir d'eau se vide complètement.

DE Lassen Sie das Gerät dampfen, bis der Wassertank vollständig leer ist.

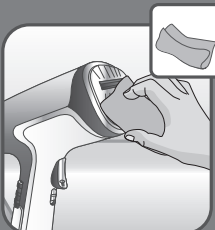
7 MAINTENANCE / ENTRETIEN / WARTUNG



EN Wait an hour for complete cool down.

FR Attendez une heure afin que l'appareil refroidisse complètement.

DE Warten Sie eine Stunde, bis das Gerät vollständig abgekühlt ist.



EN Only use a dry cloth to clean. Do not use any detergent product.

FR Utilisez uniquement un chiffon sec pour le nettoyage. N'utilisez pas de produit détergent.

DE Verwenden Sie zum Reinigen nur ein trockenes Tuch. Verwenden Sie keine Reinigungsmittel.



EN Never wash or rinse appliance directly over a sink.

FR Ne lavez ni ne rincez jamais l'appareil directement au-dessus d'un évier.

DE Reinigen Sie das Gerät niemals unter fließendem Wasser und tauchen Sie es nicht in Wasser oder eine andere Flüssigkeit.



EN To clean the micro-fiber* remove it from its support.

FR Follow the instruction set on the micro-fiber label to clean it in the correct way.

FR Pour nettoyer le revêtement microfibre*, retirez-le de son support. Suivez les instructions indiquées sur l'étiquette du revêtement microfibre pour le nettoyer correctement.

DE Um das Mikrofasertuch* zu reinigen, entfernen Sie es aus der Halterung. Befolgen Sie die Anweisungen auf dem Mikrofaserticket, um es richtig zu reinigen.

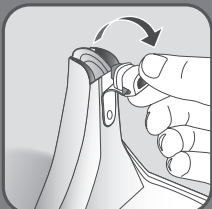
POPIS VÝROBKU / ÜRÜN AÇIKLAMASI / PRODUKTBEKRIVELSE

1. **CS** Ovládací panel: Tlačítko zapnutí/vypnutí a nastavení intenzity páry
TR Kontrol paneli : Açma/kapatma ve buhar seviyesi düğmeleri
DA Betjeningspanel: Tænd/sluk og dampindstillingsknapper
2. **CS** Vyhříváná žehlicí plocha
TR Isıtılmış taban plakası
DA Opvarmet sælplade
3. **CS** Pojistka nádržky na vodu
TR Su haznesi kilidi
DA Lås til vandbeholder
4. **CS** Pojistka pro stálý proud páry
TR Kesintisiz buhar için kilitleme anahtarı
DA Låsekontakt til konstant damp
5. **CS** Spoušť páry
TR Buhar tetiđi
DA Dampudløser
6. **CS** Stojan
TR Ayakta durma tabanı
DA Stående fod
7. **CS** Odnímatelná nádržka na vodu
TR Çıkarılabilir su deposu
DA Aftagelig vandbeholder
8. **CS** Výstup kabelu
TR Kablo çıkışı
DA Ledningsudgang
- 9*. **CS** Kartáč na textilie
TR Kumaş fırçası
DA Stofbørste
- 10*. **CS** Parní uzávěr
TR Buhar başlığı
DA Dampfanger
- 11*. **CS** Nástavec pro žehlení puků
TR Kat Aksesuarı
DA Foldemundstykke
- 12*. **CS** Háček na dveře
TR Kapı kancası
DA Dørkrog
- 13A*. **CS** Nástavec na kartáč s mikrovlákнем
TR Mikro fiber fırça desteđi
DA Beslag til mikrofiberbørste
- 13B*. **CS** Mikrovlákno
TR Mikro fiber
DA Mikrofiber
- 14*. **CS** Zachycovač žmolků
TR Tüy pedi
DA Fnugpude
- 15*. **CS** Cestovní taška
TR Seyahat çantası
DA Rejsetaske



1 PŘED POUŽITÍM / KULLANMADAN ÖNCE / INDEN BRUG

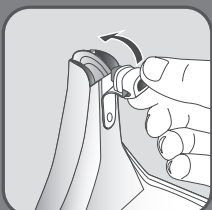
- CS** Odjistěte a vyjměte nádržku na vodu.
- TR** Su haznesinin kilidini açın ve çıkarın.
- DA** Lås vandbeholderen op og tag den af.



- CS** Otevřete zátku nádržky na vodu.
- TR** Su giriş tıpasını çıkarın.
- DA** Tag proppen af vandbeholderen.



- CS** Naplňte nádržku na vodu vodou z vodovodu.
- TR** Su haznesini işlenmemiş musluk suyu ile doldurun.
- DA** Fyld vandbeholderen op med ubehandlet vand fra vandhanen.



- CS** Zavřete zátku vstupu vody.
- TR** Su giriş tıpasını kapatın.
- DA** Luk proppen på vandbeholderen.



- CS** Vraťte nádržku na vodu na místo. Zkontrolujte, zda je nádržka správně zasunutá a zajištěná.

- TR** Su haznesini tekrar cihaza yerleştirin. Su haznesinin yerine tamamen oturduğundan ve kilitletiğinden emin olun.

- DA** Sæt vandbeholderen på plads i apparatet. Sørg for, at vandbeholderen sidder ordentligt på plads, og er låst fast.

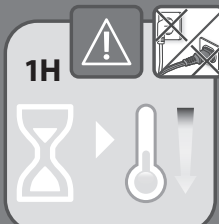


- CS** Zavěste oděv na věšák.

- TR** Elbisenizi bir elbise askısına asın.

- DA** Hæng tøjjet på en bøjle.

2 PŘÍSLUŠENSTVÍ/ AKSESUARLAR / TILBEHØR



- CS** Než vyjmete nebo nasadíte příslušenství, odpojte spotřebič a nechte jej vychladnout po dobu jedné hodiny.

- TR** Aksesuarları takmadan veya çıkarmadan önce, cihazın fişini çekin ve bir saat kadar soğumasına izin verin.

- DA** Tag stikket ud af stikkontakten, og lad apparatet køle af i en time, før du fjerner eller sætter tilbehør på.

**CS**

Háček umožňuje zavěsit oděv pro lepší napaření.

TR

Elbisenize buhar uygulamak için kapı kancası ile asabilirsiniz.

DA

Med dørnkagen kan du hænge tøj et op, når det skal dampes.

**CS**

Kartáč na látku* rozevirá vlákna látky, aby pára lépe pronikla skrz.

TR

Kumaş fırçası* buharın daha iyi nüfuz etmesi için kumaşın dokusunu açar.

DA

Stofbørsten* åbner stoffets væv for bedre dampgennemtrængning.

**CS**

Parní uzávěr* chrání oděvy před rozehrátou plochou. Toto příslušenství se musí používat na jemné látky.

TR

Buhar başlığı* giysileri ısıtılmış plakadan korur. Bu aksesuar, hassas kumaşlar için kullanılmalıdır.

DA

Dampfangeren* beskytter tøj et mod den opvarmede plade. Dette tilbehør skal anvendes til sarte stoffer.

**CS**

Nástavec na puky* se používá ke snadnému nazežení kalhot. Umístěte látku mezi obě části příslušenství. Začněte odshora a postupujte nástavcem na puky směrem dolů.

TR

Kırışıklık aparatı* pantolonları kolayca ütölemek için kullanılır. Kumaşınızı iki aksesuar parçasının arasındaki yere koyun. Kat aksesuarını yukarıdan aşağı doğru hareket ettirin.

DA

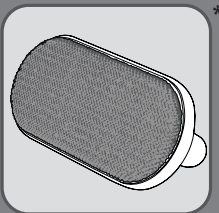
Tilbehøret til håndtering af pressefolder* bruges til at stryge bukserne let. Placer stoffet mellem de to tilbehørsdele. Flyt tilbehøret til håndtering af pressefolder nedad. Begynd oppefra.

**TR**

Mikro fiber fırça*; bir destek ve bir mikro fiberden oluşur. Mikro fiberi desteğin etrafına sarın, buhar çıkartın ve yerleşmiş tozu gidermek için kumaş üzerinde yukarı ve aşağı hareketlerle yavaşça fırçalayın. Mikro fiber kirliyse temizlenebilir, lütfen BAKIM bölümüne bakın. Desteği mikro fiber olmadan asla kullanmayın.

DA

Mikrofiberbørsten* består af et beslag og en mikrofiber. Vikl mikrofibrene rundt om beslaget, udløs damp, og bevæg beslaget op og ned på tekstilet for at fjerne støv. Når mikrofibrene er snavsede, kan de rengøres. Se afsnittet VEDLIGEHOJDELSE. Brug aldrig beslaget uden mikrofiber.



CS Nástavec na žmolky* se používá k odstraňování zvířecích chlupů a vláken z látky.

TR Tüy pedi*, kumaştaki hayvan tüylerini ve tiftiği gidermek için kullanılır.

DA Fnugpudden* bruges til at fjerne dyrehår og fnug fra tekstiler.



CS Cestovní tašku* lze použít k uklizení přístroje. Než spotřebič umístíte do cestovní tašky, odpojte ho a nechte jej vychladnout po dobu jedné hodiny.

TR Seyahat çantası* cihazı toplu tutmak için kullanılabilir. Seyahat çantasını kullanmadan önce cihazınızın fişini çıkarın ve bir saat soğumasını bekleyin.

DA Rejsetasken* kan bruges til at holde styr på apparatet. Tag stikket ud af stikkontakten, og lad apparatet køle af i en time, før du bruger rejsetasken.

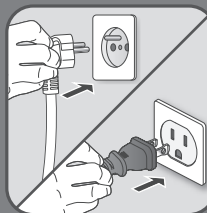
3 POUŽITÍ / KULLANIM / BRUG



CS Varování: Nikdy nenapařujte oděv, který je oblečen přímo na těle.

TR Uyarı: Asla elbise üzerinizdeyken buhar uygulamayın.

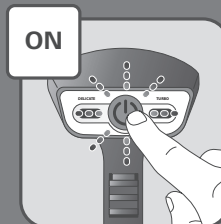
DA Advarsel: Du må aldrig dampe tøj, som du eller andre har på.



CS Zapojte spotřebič do zásuvky.

TR Cihazın fişini prize takın.

DA Tilslut apparatet.



CS Zapněte spotřebič.

TR Cihazı çalıştırın.

DA Tænd for apparatet.

**CS**

Počkejte, dokud kontrolka nepřestane blikat. Pokud kontrolka svítí nepřetržitě, spotřebič je připraven k použití.

TR

Işigin yanıp sönməsi durana kadar bekleyin. İşik sabit olduğunda cihaz kullanıma hazırdır.

DA

Vent, indtil indikatoren holder op med at blinke. Når indikatoren lyser stabilt, er apparatet klar til brug.

CS

Stiskněte tlačítko páry pouze tehdy, když spotřebič držíte ve svislé poloze směrem od vás.

TR

Cihaz sizden ters tarafa bakacak şekilde cihazı dikey konumda tutarak buhar düğmesine basın.

DA

Tryk på dampknappen, så apparatet vender væk fra dig, mens du holder det lodret.

**CS**

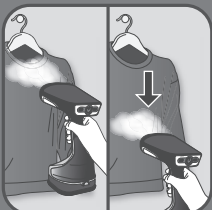
Pohybujete parními tryskami po oděvu shora dolů.

TR

En uygun kullanım şekli için, buharı elbisenize yukarıdan aşağı doğru tutarak hareket ettirin.

DA

For optimal brug, skal du føre dampdyserne over tøj et fra oven og nedad.

**CS**

Režim jemné prádlo: menší množství vypouštěné páry vhodné pro nejjemnější látky.

TR

Hassas mod: En hassas kumaşlarınız için daha az buhar çıkışı.

DA

Delikat-tilstand: En lavere dampmængde til de mest sarteste tekstiler.

**CS**

Režim turbo: Vhodný na hrubou látku a pro odstranění nepoddajného pomačkáni. Chcete-li aktivovat režim zvýšeného výkonu, stiskněte a podržte tlačítko více než 2 vteřiny. Zvýšení výkonu se aktivuje na 3 vteřiny a nelze jej opakovat více než 3krát za minutu, tj. každých 20 vteřin.

TR

Turbo modu: Ağır kumaşlar ve inatçı kırışıklıkları gidermek için ideal. Boost özelliğini etkinleştirmek için bu düğmeye 2 saniyeden uzun süre basın. Boost, yaklaşık 3 saniye sürer ve her 20 saniyede bir olmak üzere bir dakikada 3 defadan fazla tekrarlanamaz.

DA

Turbo-tilstand: Perfekt til kraftige tekstiler og til fjernelse af genstridige folder. Tryk på denne knap i mere end to sekunder for at aktivere boost-funktionen. Boostet varer ca. tre sekunder og kan ikke gentages mere end tre gange i minuttet (hvert 20. sekund).

CS

Pro stálý proud páry, zajistíte spoušť páry posunutím pojistky dolů. Uvolníte ji posunutím pojistky nahoru.

TR

Kesintisiz buhar için buhar tetiğini kilitleme anahtarını aşağı doğru iterek kilitleyin. Onu serbest bırakmak için yukarı doğru itin.

DA

For konstant damp, skal du låse dampudløseren ved at trykke låseafbryderen nedad. For at låse den op igen, skal du trykke den opad.

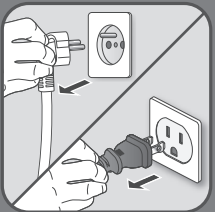




CS Spotřebič vypnete stisknutím tlačítka zapnutí/vypnutí po dobu 3 sekund.

TR Cihazı kapatmak için açma/kapama düğmesine basın ve 3 saniye basılı tutun.

DA Hold tænd/sluk-knappen nede i 3 sekunder, for at slukke for apparatet.



CS Odpojte spotřebič ze zásuvky.

TR Cihazın fişini prizden çekin.

DA Træk apparatets stik ud af stikkontakten.



CS Varování: Nikdy se nedotýkejte žehlicí plochy spotřebiče.

TR Uyarı: Cihazın taban plakasına dokunmayın.

DA Advarsel: Rør aldrig apparatets såleplade.

4 PĚHOTOVOSTNÍ REŽIM / REZIM AUTOMATICKÉHO VYPNUTÍ / BEKLEME / OTOMATİK KAPANMA MODU / STANDBY/AUTOMATISK SLUKNING-TILSTAND



- 1) K zajištění vaší bezpečnosti je spotřebič vybaven buď pohotovostním monitorovacím režimem, nebo režimem automatického vypnutí.
- 2) Pohotovostní režim: Aktivuje se asi po 8 minutách bez použití. Tlačítko ON/OFF bliká pomalu. Chcete-li spotřebič znovu aktivovat, stiskněte jednou tlačítko ON/OFF a počkejte, až se vypustí pára.
- 3) Režim automatického vypnutí: Spotřebič se vypne po asi 8 minutách bez použití. Chcete-li spotřebič znovu aktivovat, stiskněte jednou tlačítko ON/OFF a počkejte, až se vypustí pára.

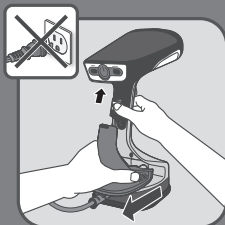
CS

- 1) Güvenliğiniz için cihaz, bir bekleme izleme sistemi veya otomatik kapanma sistemi ile donatılmıştır.
- 2) Bekleme sistemi durumunda: Yaklaşık 8 dakika kullanılmadığında etkinleştirilir. AÇMA/KAPATMA düğmesi yavaşça yanıp söner. Yeniden etkinleştirmek için AÇMA/KAPATMA düğmesine bir kez basın ve buhar çıkarmak için bekleyin.
- 3) Otomatik kapanma sistemi durumunda: Yaklaşık 8 dakika kullanılmadığında cihazı kapatır. Yeniden etkinleştirmek için AÇMA/KAPATMA düğmesine bir kez basın ve buhar çıkarmak için bekleyin.

TR

- 1) Af hensyn til din sikkerhed er apparatet udstyret med enten et system til standby-ovenvågning eller til automatisk slukning.
- 2) Hvis du har et standby-system, aktiveres det efter ca. otte minutters inaktivitet. Tænd/slukknappen blinker langsomt. Tryk én gang på tænd/slukknappen for at aktivere den igen, og vent med at udløse damp.
- 3) Hvis du har et system med automatisk slukning, slukkes apparatet efter ca. otte minutters inaktivitet. Tryk én gang på tænd/slukknappen for at aktivere den igen, og vent med at udløse damp.

DA

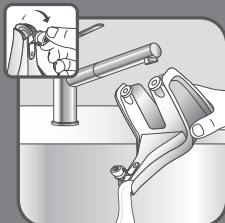


5 PO POUŽITÍ / KULLANIMDAN SONRA / EFTER BRUG

CS Odjistěte a vyjměte nádržku na vodu.

TR Su haznesinin kilidini açın ve çıkarın.

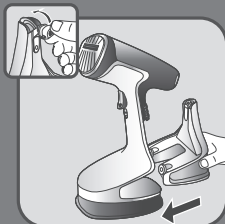
DA Lås vandbeholderen op og tag den af.



CS Nádržku na vodu zcela vyprázdňte.

TR Su haznesini tamamen boşaltın.

DA Tøm vandbeholderen helt.



CS Vraťte nádržku na vodu na místo.

TR Su haznesini tekrar cihaza yerleştirin.

DA Sæt vandbeholderen på plads i apparatet.

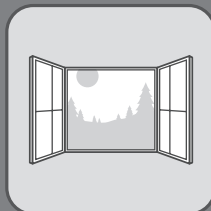
CS Před uložením počkejte přibližně hodinu, dokud váš spotřebič nevychladne.

TR Saklamadan önce cihazınızın soğuması için bir saat bekleyin.

DA Vent en time, så apparatet er kølet ned inden opbevaring.



6 JEDNODUCHÉ ODSTRAŇOVÁNÍ VODNÍHO KAMENE / KOLAY KİREÇ ÇÖZDÜRME / NEM AFKALDNING



CS Provádějte tuto činnost v odvětrávané místnosti.

TR Bu işlemi havalandırılmış bir odada yapın.

DA Gör dette i et udluftet lokale.



CS Odjistěte a vyjměte nádržku na vodu.

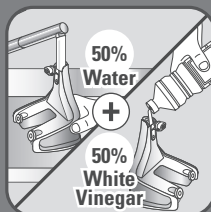
TR Su haznesinin kilidini açın ve çıkarın.

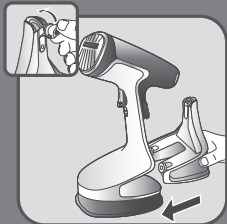
DA Lås vandbeholderen op og tag den af.

CS Naplňte nádržku na vodu 50 % vody a 50 % bílého octa. Nepoužívejte jiné výrobky k odstraňování vodního kamene.

TR Su haznesini %50 su ve %50 beyaz sirke ile doldurun. Diğer kireç çözücü ürünleri kullanmayın.

DA Fyld vandbeholderen op med 50 % vand og 50 % hvide eddike. Du må ikke bruge andre afkalkningsprodukter.





CS Vraťte nádržku na vodu na místo. Ujistěte se, že nádržka na vodu je na svém místě a zajištěná.

TR Su haznesini tekrar cihaza yerleştiririn. Su haznesinin yerine tamamen oturduğundan ve kilitlendiğinden emin olun.

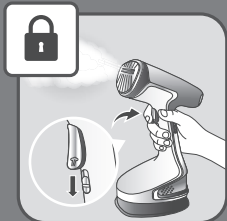
DA Sæt vandbeholderen på plads i apparatet. Sørg for, at vandbeholderen sidder ordentligt på plads, og er låst fast.



CS Zapojte spotřebič do sítě a zapněte jej. Poté počkejte, dokud kontrolka nepřestane blikat.

TR Cihazı fişe takın ve açın, ardından ışığın yanıp sönmeye durana kadar bekleyin.

DA Tilslut apparatet, tænd det, og vent, indtil indikatoren holder op med at blinke.



CS Zajistěte proud páry stlačením pojistky. Spotřebič postavte na rovný, stabilní, vodorovný a tepelně odolný povrch.

TR Buhar tetiğini kilitleyici sayesinde kilitli konuma getirin. Ürünü düz, sabit, yatay ve ısıya dayanıklı bir yüzeye koyun.

DA Løs dampudløseren. Placer produktet på en flad, stabil, vandret og varmebestandig overflade.



CS Nechte spotřebič zapnutý, dokud není nádržka na vodu zcela vyprázdněna.

TR Su haznesi tamamen boşalana kadar cihazın çalışmasına izin verin.

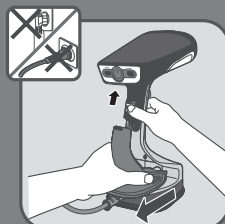
DA Lad apparatet køre, indtil vandbeholderen er helt tom.



CS Spotřebič vypnete stisknutím tlačítka zapnutí/vypnutí po dobu 3 sekund.

TR Cihazı kapatmak için açma/kapama düğmesine basın ve 3 saniye basılı tutun.

DA Hold tænd/sluk-knappen nede i 3 sekunder, for at slukke for apparatet.



CS Opojte spotřebič ze sítě a vytáhněte nádržku na vodu.

TR Cihazın fişini prizden çekin ve su haznesi çıkarın.

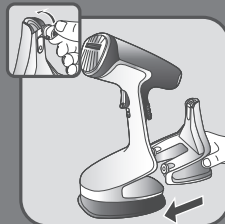
DA Træk apparatets stik ud af stikkontakten, og træk vandbeholderen ud.



CS Otevřete zátku a naplňte nádržku vodou z vodovodu.

TR Su giriş tıpasını çıkarın ve su haznesini işlenmemiş musluk suyu ile doldurun.

DA Tag proppen af, og fyld vandbeholderen med ubehandlet vand fra vandhanen.



CS Vraťte nádržku na vodu na místo a zkontrolujte, zda je nádržka správně zasunutá.

TR Su haznesini tekrar cihaza yerleştiririn. Su haznesinin yerine tamamen oturduğundan emin olun.

DA Sæt vandbeholderen på plads i apparatet. Sørg for, at vandbeholderen sidder ordentligt på plads.

**CS**

Zapojte spotřebič do sítě a zapněte jej. Poté počkejte, dokud kontrolka nepřestane blikat.

TR

Cihazı fişe takın ve açın, ardından ışığın yanıp sönmeye durana kadar bekleyin.

DA

Tilslut apparatet, tænd det, og vent, indtil indikatoren holder op med at blinke.

**CS**

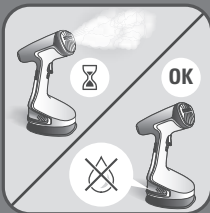
Stlačte spoušť páry do zajištěné polohy. Spotřebič postavte na rovný, stabilní, vodorovný a tepelně odolný povrch.

TR

Buhar tetiğini kilitleti konuma getirin. Ürünü düz, sabit, yatay ve ısıya dayanıklı bir yüzeye koyun.

DA

Lås dampudløseren. Placer produktet på en flad, stabil, vandret og varmebestandig overflade.

**CS**

Nechte spotřebič zapnutý, dokud není nádržka na vodu zcela vyprázdněna.

TR

Su haznesi tamamen boşalana kadar cihazın çalışmasına izin verin.

DA

Lad apparatet køre, indtil vandbeholderen er helt tom.

7 ÚDRŽBA / BAKIM / VEDLIGEHOLDELSE

**CS**

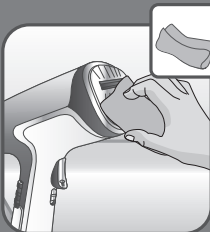
Počkejte hodinu do úplného vychlazení.

TR

Tamamen soğuması için bir saat bekleyin.

DA

Vent en time, indtil apparatet er kølet helt ned.

**CS**

K čištění používejte pouze vlhký hadřík. Nepoužívejte čisticí prostředky.

TR

Temizlemek için yalnızca kuru bir bez kullanın. Başka herhangi bir deterjan kullanmayın.

DA

Brug altid en tør klud til rengøring. Brug ikke rengøringsmiddel.

**CS**

Nikdy nemyjte nebo neoplachujte přístroj přímo nad dřezem.

TR

Cihazı asla doğrudan bir lavabonun üzerinde yıkamayın veya durulamayın.

DA

Apparatet må aldrig vaskes eller skylles direkte over en vask.

**CS**

Chcete-li vyčistit mikrovláknno*, sundejte ho z nástavce. Postupujte podle pokynů uvedených na štítku mikrovláknna a vyčistěte jej odpovídajícím způsobem.

TR

Mikro-fiberi* temizlemek için desteğinden çıkarın. Mikro fiberi doğru şekilde temizlemek için etiket üzerindeki talimatları takip edin.

DA

Fjern mikrofibrene* fra beslaget for at rengøre dem. Følg instruktionerne på mikrofibermærkaten for at rengøre den korrekt.